



De website [www.skipr.nl](http://www.skipr.nl) gebruikt cookies om de website te verbeteren en om advertenties te filteren naar uw interesses. Als u geen cookies wilt accepteren, kunt u [hier](#) klikken voor meer informatie. OK



HOME ACTUEEL OPINIE BUZZ NASLAG A-Z WEBTV VACATURES MAGAZINE COMMUNITIES

U bent hier: [Home](#) [Actueel](#) **Bouwkosten cure stijgen 5 procent**

Geplaatst op 21 november 2013 door: Skipr Redactie

## Bouwkosten cure stijgen 5 procent



De bouwkosten in de ziekenhuissector zijn de afgelopen twee jaar met 5 procent gestegen. De feitelijk met aannemers en installateurs overeengekomen prijzen kunnen afhankelijk van tijd en plaats echter tot 10 procent beneden het structurele prijsniveau liggen.

Dat constateert de Stichting Adviescentrum voor Zorghuisvesting (AcvZ) in de Handreiking Kengetallen Zorgvastgoed. Dit document bevat definities, kosten en richtgetallen, die bestuurders, toezichthouders en andere stakeholders moeten helpen bij het beoordelen van bouwplannen onder het geliberaliseerde vastgoedregime in de zorg. Kostenramingen, ontwerptekeningen, bouwplanning komen dankzij de handreiking sneller tot stand en kunnen beter worden bewaakt, aldus het AcvZ.

(Advertentie)

Swinhove Groep, organisatie voor wonen, zorg en welzijn in Zwijndrecht zoekt een: *Altijd in de buurt*

### Voorzitter en lid voor de Raad van Toezicht

Kijk voor uitgebreide informatie op [www.swinhovegroep.nl](http://www.swinhovegroep.nl)

het Bouwcollege- het initiatief toe. "Het idee was dat er veldnormen zouden ontstaan, maar dat is nooit gebeurd. Vandaar dat veel mensen in de zorg bij de beoordeling van bouwplannen nog teruggrijpen op de laatste Bouwkostennota uit 2008."

### Vershil

De geactualiseerde kengetallen laten een duidelijk verschil tussen de cure en de care zien. De kosten bij de bouw van ziekenhuizen zijn in 2012 en 2013 structureel gestegen. De algemene prijsindexering in de bouw leidt tot een stijging met ruim 2 procent. Daarnaast leiden technische vernieuwing in de operatiekamers, digitalisering van apparatuur en extra patiënten-service tot een extra verhogen van de bouwkosten met 3 procent. Daar staat tegenover dat ziekenhuisgebouwen niet groter worden. Het grotere ruimtebeslag van eenbedskamers en vernieuwde behandelaccommodaties wordt gecompenseerd door verbeterde logistiek en een lagere bedden capaciteit.

### Courante gebouwen

Bij de huisvesting van patiënten in de care doen zich in 2012 en 2013 geen specifieke of structurele kostenverhogingen voor, zo constateert het AcvZ. Wel zorgen de kabinetsplannen rond het scheiden van wonen en zorg voor onzekerheid en vertraging. Met het oog hierop adviseert het AcvZ aanbieders om zich te concentreren op het realiseren van courante gebouwen in plaats van specifieke voorzieningen. Het wordt dan in de toekomst eenvoudiger om woningen binnen en buiten de zorg uit te wisselen. Ook voor deze gebouwen presenteert de Handreiking de actuele getallen voor oppervlakte en kosten.

De rapportage van het AcvZ laat zien dat het juist in een tijd van opwaartse prijsdruk lonend kan zijn om scherp in te zetten bij aanbestedingen. De met aannemers en installateurs gecontracteerde prijzen blijven vaak meer dan 10 procent beneden het structurele prijsniveau, aldus het AcvZ. De meevallers variëren per project en per regio.

### Trefwoorden

Vastgoed



(Advertentie)

**Skipr & MEDnet**  
COMMUNITY

Toekomst van zorgkwaliteit, discussieer mee over de kwaliteit van zorg

→ LEES VERDER

**SKIPR 99 EVENT | 18-12-13**

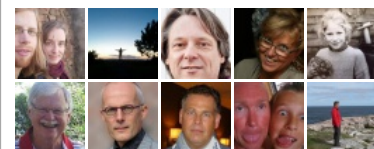
Over **topdogs** en **jonge honden**

→ MELD U NU AAN

Vind ons op Facebook

**Skipr**  
Vind ik leuk

925 personen vinden Skipr leuk.



Sociale plug-in van Facebook